

# SODEB-ONG

## TABLE DES MATIERES

TABLE DES MATIERES.....	1
MOT D'INTRODUCTION DU COORDONTEUR DE SODEB ONG.....	3
A-BREVE PRESENTATION DE SODEB ONG.....	4
1-SIEGE .....	4
2-VISION .....	4
3-MISSION .....	4
5- ZONES D'INTERVENTION .....	5
6- LOGIQUE D'INTERVENTION .....	5
B- BILAN DES ACTIONS MENEES EN 2023.....	6
• AUTONOMISATION DE LA FEMME.....	6
I- PROJET D'APPUI A L'AUTONOMISATION DE LA FEMME ET SON INSERTION DANS LE DIALOGUE POLITIQUE AU NIVEAU LOCAL AU BENIN (PAAF) .....	6
1- OBJECTIFS .....	6
1-1- Objectif global .....	6
1-2- Principaux groupes cibles .....	6
1-4- RESULTATS ATTENDUS ET OBTENUS .....	6
1.4.2 Résultats Obtenus .....	7
15- PRINCIPAUX EFFETS RELEVES .....	13
II- INSERTION PROFESSIONNELLE DES DIPLOMES ET DES DESCOLARISE .....	13
1. PROJET DE FORMATION PROFESSIONNELLE INSERTION ET APPUI A L'ENTREPRENEURIAT DES JEUNES RURAUX DU BENIN .....	13
1-1- OBJECTIFS .....	13
1.1.1. Objectif global.....	13
1-1-2- Objectifs spécifique.....	14
2- PRINCIPAUX GROUPES CIBLES .....	14
3- ZONES D'INTERVENTION .....	14
4- RESULTATS ATTENDUS ET OBTENUS .....	14
4-1- RESULTATS ATTENDUS.....	14
4-2- RESULTATS OBTENUS .....	14
5. PRINCIPAUX EFFETS RELEVES.....	15

III-	PROJET DE PROMOTION DE L'AGRICULTURE VERTE.....	16
1-	OBJECTIFS.....	16
1-1-	Objectif global.....	16
2-	PRINCIPAUX GROUPES CIBLES .....	16
3-	ZONES D'INTERVENTION .....	16
4-	RESULTATS ATTENDUS ET OBTENUS.....	16
4-1-	RESULTATS ATTENDUS .....	16
4-2-	RESULTATS OBTENUS.....	17
5-	PRINCIPAUX EFFETS RELEVES.....	18
IV-	PROJET D'ACCES A L'EAU POTABLE.....	19
1-	OBJECTIFS .....	19
1-1-	Objectif global .....	19
2-	RESULTATS ATTENDUS ET OBTENUS.....	19
V-	PROJET DE RESILIENCE COMMUNAUTAIRE A L'ADAPTATION AUX CHANGEMENTS CLIMATIQUES ET CONSOLIDATION DE LA PAIX (PRCACCP).....	20
1-	OBJECTIFS.....	20
1-1-	Objectif global .....	20
1-2-	Objectifs Spécifiques.....	20
2-	PRINCIPAUX GROUPES CIBLES .....	20
3-	ZONES D'INTERVENTION .....	20
4-	RESULTATS ATTENDUS ET OBTENUS.....	20
4-1-	RESULTATS ATTENDUS .....	20
4-2-	Résultats Obtenus .....	21

## MOT D'INTRODUCTION DU COORDONTEUR DE SODEB ONG



### **Lazare Lauris ATTAKIN** **Coordonnateur National de SODEB-ONG**

Le Bénin s'est résolument engagé dans une dynamique de changement social, générateur de bien être avec l'émergence et l'implication des organisations de la société civile (OSC) dans le processus de promotion du développement. Ainsi, l'Organisation Non Gouvernementale, Solidarité pour le Développement du Bénin (SODEB-ONG) apparaît un instrument d'intervention dont l'ambition est d'accompagner activement l'Etat béninois dans la réalisation des objectifs stratégiques de développement. A ce titre, SODEB ONG

se donne pour mission de promouvoir le développement humain, viable des populations démunies et défavorisés en particulier les femmes et les jeunes en les aidants à renouer et à consolider leur relation avec leur environnement et à participer au développement matériel, économique, social et spirituel de la communauté. Conformément à son plan d'action pour la période de 2022- 2026, SODEB ONG a mis en œuvre un certain nombre d'activité au cours de l'année 2022 à travers ses projets dans les domaines de l'autonomisation des femmes, de l'agriculture et de l'Eau Hygiène et Assainissement sur fonds propre.

## **A-BREVE PRESENTATION DE SODEB ONG**

### **1-SIEGE**

L'organisation Non Gouvernementale Solidarité pour le Développement du Bénin à son siège social dans le département de l'Atlantique, commune d'Abomey Calavi quartier Aïtchedji

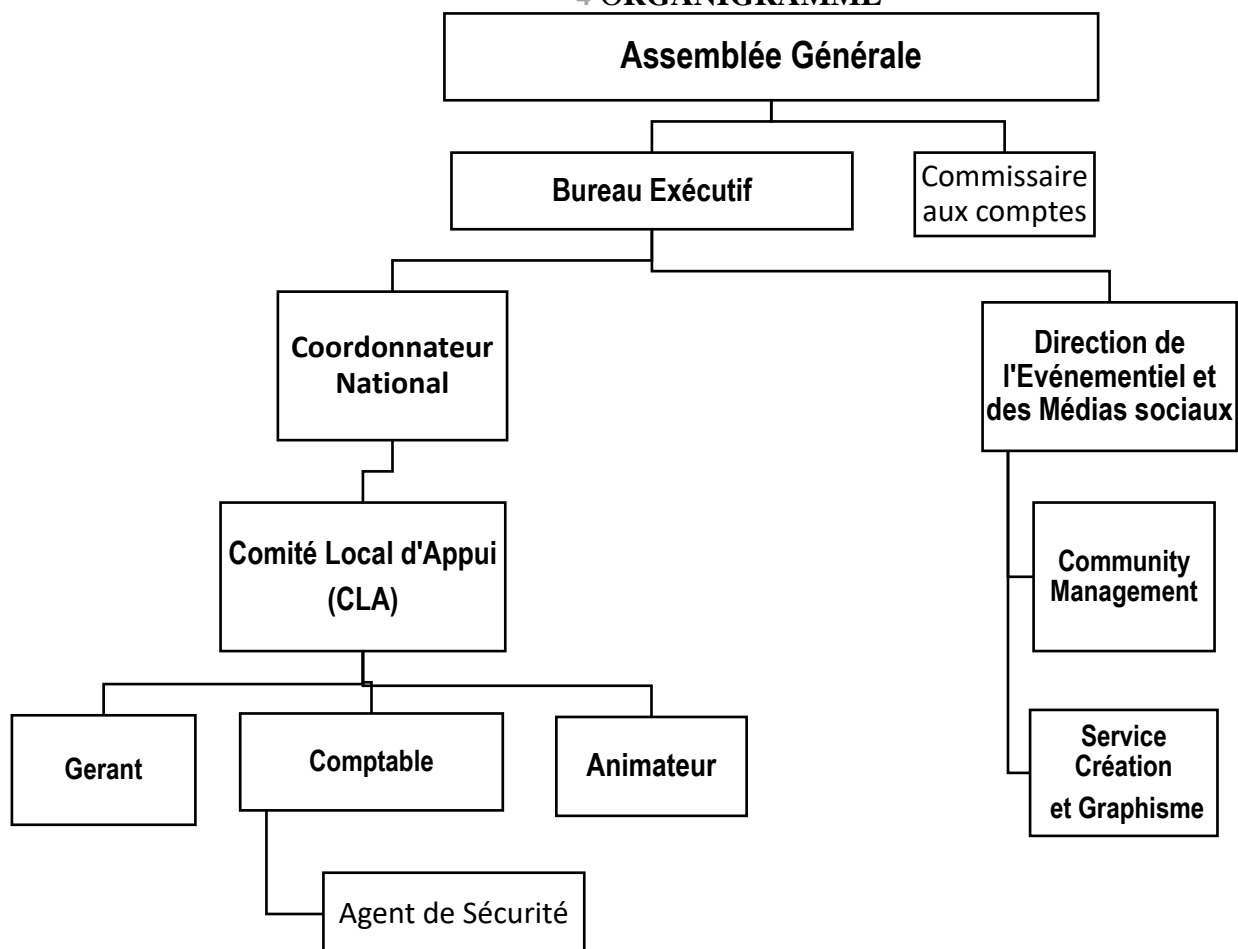
### **2-VISION**

SODEB se veut être une ONG professionnelle de grande visibilité, autonome et œuvrant pour le bien être des couches vulnérables en vue d'un développement durable.

### **3-MISSION**

Promouvoir un développement durable des communautés vulnérables pour leur auto prise en charge à travers leur implication active dans les domaines de l'Education, de la Santé, de l'Environnement, de la Sécurité alimentaire et de l'agriculture.

#### 4-ORGANIGRAMME



#### 5- ZONES D'INTERVENTION

Du point de vue géographique, SODEB ONG est présente dans six (06) départements sur les 12 que comptent le Bénin à savoir : Littoral, Atlantique, Zou, Collines ; Borgou ; Mono; Atacora et Alibori. Le présent rapport fait état des résultats enregistrés par l'organisation au terme de l'exécution des différentes activités dans les départements de l'Atlantique, Zou et Mono

#### 6- LOGIQUE D'INTERVENTION

L'approche d'intervention de SODEB est essentiellement centrée sur l'implication et la participation active des populations, des communautés cibles et des divers acteurs susceptibles d'être impactés directement ou indirectement par ses actions. SODEB accompagne les acteurs

à pouvoir être autonomes, capables d'initier ; de conduire, de suivre et d'évaluer leurs propres actions de développement.

SODEB s'inscrit dans une démarche d'accompagnement de l'Etat dans la mise en œuvre de ses politiques sectorielles. Enfin ; pour une meilleure efficacité de ses interventions SODEB est favorable à la mise en commun des synergies entre acteurs techniques à travers le développement de partenariats.

## **B- BILAN DES ACTIONS MENEES EN 2023**

### **• AUTONOMISATION DE LA FEMME**

SODEB a mis l'accent sur l'autonomisation de la femme. Il n'est plus un secret de nos jours pour tous que l'autonomisation de la femme surtout économique va booster la croissance économique de notre pays le Bénin car, les femmes représentent plus de la moitié de la population.

#### **I- PROJET D'APPUI A L'AUTONOMISATION DE LA FEMME ET SON INSERTION DANS LE DIALOGUE POLITIQUE AU NIVEAU LOCAL AU BENIN (PAAF)**

##### **1- OBJECTIFS**

###### **1-1- Objectif global**

L'objectif global de PAAF est de « promouvoir l'équité genre, l'autonomisation des femmes et leur participation effective à la prise de décision à tous les niveaux du processus de développement local »

###### **1-2- Principaux groupes cibles**

Filles mères ; groupement de femmes

###### **1.3 Zones D'intervention**

Le PAAF est mis en œuvre dans la commune d'ALLADA ; Zogbodomey et Lokossa

##### **1-4- RESULTATS ATTENDUS ET OBTENUS**

###### **1.4.1- RESULTATS ATTENDUS**

Deux principaux résultats sont mis en œuvre par SODEB ONG dans le cadre de la réalisation des activités de PAAF. Il s'agit de :

**Résultat attendu 1 :** la capacité des femmes sont renforcées sur les thématiques des droits humains, des violences faites aux femmes, gestion des Activités Génératrices de Revenus et sur le leadership féminin ;

**Résultat attendu 2 :** les groupements des femmes sont dotés des fonds de roulement pour mener une AGR.

#### ***1.4.2 Résultats Obtenus***

Au terme de la dernière année de mise en œuvre du projet, les principaux résultats atteints pour la réalisation de cette action sont les suivants :

***1.4.2.1 La capacité des femmes sont renforcées sur les thématiques des droits humains, des violences faites aux femmes, gestion des Activités Génératrices de Revenus et sur le leadership féminin***

***1.4.2.1. Réalisation d'actions de communication de proximité sur les thématiques du projet Pour atteindre l'objectif visé par le projet en communication sociale, des actions de sensibilisation et d'information du groupe cible sur les thématiques du projet ont été poursuivies.***

En sensibilisation de masse, 15 réunions d'information et de formation ont été animées dans différents arrondissements issus des communes d'ALLADA, ZOGBODOMEY et LOKOSSA sur les thèmes : gestion des activités génératrices, genre et métier. Au total, 890 personnes soit 780 femmes, 87 hommes, et 23 leaders ont été mobilisés. Le débat sur les thèmes ont suscité beaucoup de réaction car les membres de la communauté ont épousé l'idée du projet ce qui a permis d'impacter d'avantage beaucoup de personnes. Le constat général est que suite aux différents témoignages recueillis, les hommes ont promis d'accompagner leurs femmes dans la gestion des activités et leurs donner la liberté de mener les activités génératrices de revenus





Membres sensibilisés dans la commune de Zogbodomey



Membres sensibilisés dans la commune d'ALLADA



Membres sensibilisés dans la commune de Lokossa



1.1.1. Pour approfondir les thèmes débattus lors des sensibilisations, 5 séances de formation par petits groupes ont été organisés dans chaque village d'intervention du projet par le Comité Local d'Appui (CLA) sur les outils de gestion, les techniques de transformation de noix de palme, de manioc, organisé au profit des membres insérées de ALTERNATIVES RURALES BENIN

Par ailleurs quelques groupements ont bénéficiés après les formations des équipements de transformation de manioc

**1.4.2.2 les groupements des femmes sont dotés des fonds de roulement pour mener une AGR**

#### **2.5.2.2.1 Promotion des Associations Villageoise d'Epargne et de Crédit (AVE&C)**

#### **Renforcement de la capacité organisationnelle des groupements de femmes insérés par ARB dans le Zou et le Mono**

Dans ce cadre du renforcement de la capacité organisationnelle des groupements de femmes à la base dans le Zou et Mono, il a été organisé au profit des femmes de la commune de Zogbodomey et de Lokossa des séances d'initiatives sur les méthodologies des Associations Villageoises d'Epargne et de Crédit (AVE&C) par le CLA de Zogbodomey et de Lokossa. Ladite séance a eu lieu dans plusieurs villages et quartiers de ces communes et est animée par le gérant de SODEB antenne Zogbodomey et le celui de Lokossa sous la supervision du chargé des affaires et de partenariat de SODEB-ONG. Ces activités sont portées essentiellement sur la présentation du contexte AVE&C et le partage des acquis de SODEB et les méthodologies de AVE&C

#### ***Présentation du contexte d'AVE&C***



Après la présentation du CLA au niveau de chaque commune et des membres présent, modéré par les animatrices, le chargé des affaires et de partenariat de SODEB a attiré l'attention de la communauté sur le fait que la sécurité alimentaire occupe une place prépondérante dans la lutte contre la pauvreté, ou à la manque d'énergie nécessaire pour gagner sa vie, les populations des milieux ruraux et périurbains manquent des moyens pour payer ou cultiver pour la production. Les femmes et surtout les enfants sont nombreux et plus touchés par cette pauvreté extrême, de plus au sein des ménages, elles ont généralement moins accès à une nourriture adéquate, ce qui rend la situation des enfants plus chronique. Ainsi dans la vision d'accompagner les femmes à un monde meilleur SODEB-ONG a prévue de renforcer la capacité des groupements de femmes dans toutes ces zones d'intervention.



### **Méthodologies AVE&C**

Basées dans la communauté, les Associations Villageoises d'Épargne et de Crédit (AVE&C) constituent un outil complémentaire des IMF (Institution de Microfinance), car elles ont plutôt tendance à servir les plus pauvres, ceux dont les revenus sont moins faibles, tout en proposant par ailleurs des services utiles aux membres de la communauté dont la situation économique est plus faible. À l'inverse des AVE&C permettent à des personnes, même dans les zones reculées ou pauvres, de mobiliser des capitaux locaux peu importants, à des conditions très souples, tout en autorisant des transactions fréquentes, ce qui permet de surmonter les difficultés liées à la pérennité, au coût élevé des transactions, à l'absence de familiarité des clients avec le personnel des institutions et aux faibles incitations d'épargner. Cela étant, les membres des AVE&C peuvent être aussi clients des IMF, avec tous les avantages que cela peut éventuellement leur procurer.

## **Fonctionnement d'une AVE&C**

Le système de l'épargne et de crédit villageois repose sur un principe de base une Association Villageoise d'Epargne et de Crédit (AVE&C) est formé de membre auto choisis, qui épargne leur argent sous forme de parts. Cette épargne est collectée dans un fonds de crédit qui leur permet d'emprunter des sommes qu'ils remboursent, augmentées de frais. Le but primaire d'une AVE&C est de proposer une possibilité d'épargne et de crédit simple, dans une communauté qui n'a pas accès à des services financiers formels. Ces prêts peuvent aussi constituer une sorte d'assurance pour les membres, grâce à une caisse de solidarité qui propose des dons de faibles montant, mais d'une grande importance, ainsi que des crédits, sans coût c'est-à-dire sans frais ni intérêts, aux membres en détresse. Les associations sont autonomes et autogérées.

Ce principe est fondamental car le but d'une AVE&C est d'assurer son indépendance institutionnelle et financière. Les institutions de mise en œuvre comme SODEB-ONG, ne doit jamais à gérer les affaires d'une AVE&C pour le compte de ses membres.

Toutes les transactions sont effectuées pendant les réunions, en présence de tous les membres de l'association pour assurer la transparence et la responsabilité.

Pour qu'aucune transaction n'ait lieu en dehors des réunions, on utilise boîte fermant à clé qui évite tout transfert d'espèces non autorisé et tout risque de modification des comptes.

## **Don de kits d'installation d'AVE&C aux membres insérés d'ALTERNATIVES RURALES BENIN dans la commune de Zogbodomey**

A l'issu des séances de formation sur la méthodologie d'AVE&C SODEB ONG avec financement propre a doté 06 groupement de femmes de la commune de ZOGBODOMEY de kits pour la mise en place de leur association.





**Appui financier au groupement de femme de la coopérative ALTERNATIVES RURALES BENIN**

**Commune de Zogbodomey**

À Zogbodomey, SODEB ONG a apporté un soutien financier significatif aux membres de la coopérative ALTERNATIVES RURALES BENIN. Ces femmes sont engagées dans la transformation de manioc en gari et de noix de palme en huile rouge. La commune de



Zogbodomey compte 7 différents groupements AVE&C installés par l'équipe projet d'Alternatives Rurales Bénin

antenne de Zogbodomey en partenariat avec SODEB-ONG dans les arrondissements de Domè, Avlamè, Akiza et Zogbodomey centre. Notons que trois des groupements formés ont bénéficiés d'un soutien financier en 2022. Les quatre restants qui sont situés dans l'arrondissement de Zogbodomey Centre, AKIZA et Avlamè ont reçu chacun deux cents cinquante mille francs CFC (250 000 F CFA) pour investir dans la transformation du manioc en gari et le noix de palme



## **15- PRINCIPAUX EFFETS RELEVES**

Pour 2023, les effets induits par les actions du PAAF sont réels. Les actions de communication de formation et de soutien financier, menés sur le PAAF ont permis aux bénéficiaires de prendre conscience de leurs situations et de prendre des décisions en faveur de leurs épanouissements. En effet, grâce aux appuis financiers de SDEB-ONG les femmes arrivent à contribuer aux ressources du foyer et ont accès aux crédits pour, mener les AGR

## **II- INSERTION PROFESSIONNELLE DES DIPLOMES ET DES DESCOLARISE**

### **1. PROJET DE FORMATION PROFESSIONNELLE INSERTION ET APPUI A L'ENTREPRENEURIAT DES JEUNES RURAUX DU BENIN**

#### **1-1- OBJECTIFS**

1.1.1. *Objectif global* : appuyer les jeunes ruraux à générer des revenus décents par un accès durable à des services financiers et non financiers adaptés à leurs besoins et aux exigences de marché

### *1-1-2- Objectifs spécifique*

## **2- PRINCIPAUX GROUPES CIBLES**

Le projet distingue deux catégories de jeunes ruraux : les pré-adultes de 15 -17 ans déscolarisés pour lesquels des dispositifs de formation préprofessionnelle adapté afin de leur préparer à l'insertion et à l'exercice durable d'une activité économique de leur choix lorsqu'ils auront la maturité requise.

Les jeunes diplômés handicapés âgés d'au moins 18 ans en quête de travail bénéficieront des formations pratique grâce à des bourses de formation et des accompagnements post formation

## **3- ZONES D'INTERVENTION**

Cotonou, Abomey Calavi, Allada, Bohicon, Dassa Zoumè, Parakou

## **4- RESULTATS ATTENDUS ET OBTENUS**

### **4-1- RESULTATS ATTENDUS**

Faciliter l'accès d'au moins de 150 jeunes ruraux aux opportunités d'insertion et d'emploi attractifs et rentables dans l'agriculture et des emplois salariés.

Formation d'accompagnateurs « Entrepreneuriat ». Cet axe a pour objectif de créer un corps d'accompagnateurs « Entrepreneuriat » confirmés au service des promoteurs de projets au niveau de la région. Cet axe se veut aboutir à 24 accompagnateurs.

Sélection et Formation/accompagnement des jeunes pour la création de leurs entreprises. Cet axe se veut former 90 jeunes sur la création de projets dont au moins 24 jeunes seront accompagnés dans la création effective de leurs entreprises Le projet se propose d'accorder une subvention avec un plafond de l'ordre 80 000 F CFA aux jeunes formés, accompagnés et sélectionnés pour la création de leurs entreprises. Les activités démarrent par une analyse rapide des possibilités d'emploi et d'affaires des jeunes à l'accès à l'emploi.

Pour faciliter l'insertion des diplômés sans emploi, SODEB ONG a mis en place un système de partenariat pour subventionner plusieurs formations pratiques de 100 jeunes diplômés suivi de coaching. Le principe adopté pour cet axe est de partir d'offres d'emplois réels/potentiels exprimés par des entreprises du secteur privé, et pour lesquelles elles ont des difficultés pour trouver des profils valables sur le marché de l'emploi.

### **4-2- RESULTATS OBTENUS**

- ✓ 90 jeunes sont formés en entrepreneuriat, création d'entreprise et gestion des activités génératrice de revenu.



- ✓ 24 jeunes ont bénéficiés de fond de démarrage
- ✓ 105 diplômés ont bénéficié de formation pratique pour faciliter leur employabilité



La particularité de l'approche genre SODEB est l'implication, l'engagement et la participation des filles et des communautés dans la mise en œuvre de projet

### **5. PRINCIPAUX EFFETS RELEVES**

Les activités mis en place dans le cadre de ce projet ont été appliqués de manière idoine. Ceux-ci ont été idéalement gérés par l'équipe du projet en partenariat avec ses partenaires locaux. Les



résultats physiques obtenus ont dépassé notablement les attentes planifiées. Nos vérifications de visu des entreprises créées et nos entretiens avec les porteurs de ces projets nous laissent constater que des effets encourageants engendrés par cette composante sont dès à présent observables chez la population cible (bénéficiaires directs) et même au niveau de certains services d'appui impliqués dans ce projet. En effet, comme circonscié ci-avant, les effets relevés sont perçus - à travers le changement amélioré d'état psychologique et matériel, observé dès à présent chez les bénéficiaires directs (jeunes qui ont pu trouver un emploi et jeunes qui ont créé leurs entreprises). Ceux-ci se disent avoir, recouvert un statut respecté dans leur environnement, retrouvé une confiance en soi, amélioré leurs conditions matérielles et celles de leurs familles et ont manifesté dans leur totalité leur confiance dans l'avenir - et via l'influence exercée par le projet sur des membres des services d'appui impliqués dans cette composante qui se disent convaincus de la performance des approches mises en œuvre et de l'intérêt de s'y référer dans le futur

### **III- PROJET DE PROMOTION DE L'AGRICULTURE VERTE**

#### **1- OBJECTIFS**

##### **1-1- Objectif global**

Renforcer la capacité des maraîchers de la Commune de Allada sur la production et l'utilisation de bio pesticides et la gestion intégrée de la fertilité des sols aux fins de l'adaptation aux changements climatiques

#### **2- PRINCIPAUX GROUPES CIBLES**

Ce projet vise les maraîchers et les agriculteurs

#### **3- ZONES D'INTERVENTION**

Ce projet est mis en œuvre dans la commune d'Allada

#### **4- RESULTATS ATTENDUS ET OBTENUS**

##### **4-1- RESULTATS ATTENDUS**

Dans le cadre de la mise en œuvre du projet de renforcement du capacité des maraîchers de la Commune de Allada sur la production et l'utilisation de bio pesticides et la gestion intégrée de la fertilité des sols aux fins de l'adaptation aux changements climatiques estime avoir les résultats ci-dessus :

- ✓ 20 maraîchers sensibilisés aux impacts des changements climatiques

- ✓ 80% des maraîchers adoptent les pratiques de compostage
- ✓ Augmentation de 20% des rendements dans les parcelles ayant bénéficié de la formation

#### 4-2- RESULTATS OBTENUS

L'agriculture biologique représente une voie prometteuse pour répondre aux défis environnementaux et de santé posés par les méthodes agricoles conventionnelles. En mettant l'accent sur des pratiques durables, cette approche préserve la biodiversité, améliore la qualité des sols et réduit l'usage des produits chimiques. Toutefois, pour maximiser les avantages de l'agriculture biologique, il est crucial de renforcer les compétences des maraîchers et des agriculteurs.

Nos récentes initiatives pour renforcer la capacité des maraîchers et des agriculteurs en agriculture biologique ont produit des résultats remarquables sur le terrain. Les programmes de formation ont permis aux producteurs de réduire leur dépendance aux intrants chimiques, augmentant ainsi la durabilité de leurs pratiques.

Les rendements des cultures biologiques ont montré une amélioration significative, avec une augmentation de 20% des récoltes. En parallèle, la qualité des produits s'est améliorée, répondant ainsi aux attentes croissantes des consommateurs pour des aliments sains et sans résidus chimiques.

Les sols ont également bénéficié de ces pratiques, avec une meilleure structure et une augmentation de la matière organique, ce qui a conduit à une meilleure rétention d'eau et à une réduction de l'érosion. Les agriculteurs ont signalé une amélioration générale de la santé de leurs cultures, avec une diminution notable des maladies et des infestations.





## 5- PRINCIPAUX EFFETS RELEVES

Le renforcement des capacités en agriculture biologique est crucial pour surmonter les défis de cette approche durable. Bien que des obstacles tels que la formation, les coûts, la certification et la gestion des risques soient importants, des solutions pratiques et un soutien adapté permettent de les dépasser. Les résultats obtenus témoignent du succès de ces efforts, démontrant que les défis peuvent être transformés en opportunités pour un avenir agricole plus sain et plus résilient.







#### IV- PROJET D'ACCES A L'EAU POTABLE

##### 1- OBJECTIFS

###### 1-1- Objectif global

Aménager le forage installé pour les femmes de la commune de Zogbodomey et d'Allada

##### 2- RESULTATS ATTENDUS ET OBTENUS

Les forages réalisés en 2022 dans les communes d'Allada et de Zogbodomey ont été achevés avec succès, conformément au plan d'action de l'exercice 2022 de SODEB ONG. Ces forages ont été un pas important vers l'amélioration de l'accès à l'eau potable et le soutien à la culture de contre-saison dans notre région.

Cependant, nous tenons à préciser que les forages eux-mêmes n'étaient pas équipés de poteaux en béton en 2022. L'installation de ces poteaux



a été effectuée en 2023, dans le cadre de nos efforts continus pour renforcer et améliorer les infrastructures liées à l'eau.

Les poteaux en béton, désormais installés, permettent non seulement une meilleure gestion et protection des installations de forage, mais ils contribuent également à garantir

une durabilité accrue des équipements. Cette amélioration vient compléter le projet initial et

assure un service de qualité pour les années à venir.

## **V- PROJET DE RESILIENCE COMMUNAUTAIRE A L'ADAPTATION AUX CHANGEMENTS CLIMATIQUES ET CONSOLIDATION DE LA PAIX (PRCACCP)**

### **1- OBJECTIFS**

#### **1-1- Objectif global**

L'objectif global de PRCACCP d'améliorer les capacités des communautés locales face aux changements climatiques et aux consolidations de la paix.

#### **1-2- Objectifs Spécifiques**

OS1 : Renforcer les capacités des acteurs et des communautés à la base sur les stratégies d'adaptions et de résilience en matière de changements climatiques.

OS2 : Promouvoir la gestion des systèmes intégrés et résilientes

### **2- PRINCIPAUX GROUPES CIBLES**

Les bénéficiaires directs du projet sont environ 1.000 habitants (avec 54% de femmes) des communautés rurales qui tireront des bénéfices à partir de ce projet.

### **3- ZONES D'INTERVENTION**

Le PRCACCP est mis en œuvre dans les communes de Boukoumbé, Cobly, Péhunco et Matérie.

### **4- RESULTATS ATTENDUS ET OBTENUS**

#### **4-1- RESULTATS ATTENDUS**

Deux principaux résultats ont été attendus lors de la mise en œuvre de ce projet. Il s'agit entre autre :

**Résultat attendu 1 :** Les acteurs et les communautés cibles accèdent à des renforcements de capacités en matière de stratégies d'adaptation et de résilience aux Changements Climatiques.

**Résultat attendu 2 :** Les communautés bénéficiaires disposent d'infrastructures sociocommunautaires de résilience aux changements climatiques dans les secteurs agricoles, et

des ressources en eaux leur facilitant la mise en œuvre des stratégies d'adaptation, de résilience et d'atténuation aux changements climatique.

#### 4-2- Résultats Obtenus

Au terme de la mise en œuvre de ce projet, les principaux résultats atteints pour la réalisation de cette action sont les suivants :

4-2.1 la capacité des acteurs et les communautés cibles sont renforcées sur les thématiques en matière de changements climatiques et de consolidations de la paix.

4-2.2- Les communautés bénéficiaires sont dotées d'infrastructures sociocommunautaires de résilience aux changements climatiques dans les secteurs agricoles, et des ressources en eaux leur facilitant la mise en œuvre des stratégies d'adaptation, de résilience et d'atténuation aux changements climatique

En vue d'atteindre les objectifs du projet en matière d'adaptation en changement climatique, des activités de sensibilisation ont été faite des à l'endroit des bénéficiaires dans la droite ligne des thématiques du projet. Dans les quatre communes d'intervention du projet, au total 24 coopératives ont été visité à raison de 06 pour le compte de la phase pilote du projet sur un total de 1000 bénéficiaires dont 540 femme et 460 hommes. Au cours de ce projet, nombreuses activités ont été faites parmi lesquelles nous avons : la sensibilisation de la population sur les avantages et inconvénients liés aux changements, la cartographie des zones habitées des communes vulnérables, validation des stratégies de réductions des risques en matière de changement climatique, installations des clubs de femmes et d'hommes leaders dans les zones à risque, organisation des ateliers de formation à l'endroit des autorités locales sur le guide l'utilisation du guide de réduction de risques.